



La Gazette des Bout'choux

N°18 • JUIN-JUILLET 2021



DOSSIER LA MOTRICITÉ LIBRE

- QUESTIONS/RÉPONSES • ACTU PADLET • TRUCS & ASTUCES
- DICO DE LA PETITE ENFANCE • LUMIÈRES SUR... • SI ON PARLAIT DE...
- SANTÉ • LES COUPS DE CŒUR DES BOUT'CHOUX

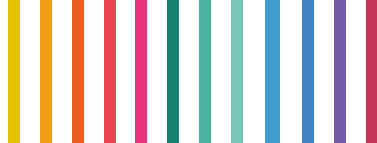


VILLE DE

Draveil

Suivez-nous sur draveil.fr





édito

J'avance à mon propre rythme et je développe toutes mes facultés en même temps : pour moi, tout est langage, corps, jeu, expérience. J'ai besoin que l'on me parle, de temps et d'espace pour jouer librement et pour exercer mes multiples capacités.

Extrait de la Charte nationale de l'accueil du jeune enfant

Chers parents,

Nos tout-petits rampent, attrapent les objets, puis se mettent debout et marchent ! Que d'exploits accomplis de leur naissance à 3 ans. À la crèche, les professionnels de la Ville accompagnent et encouragent les enfants dans le développement de leur motricité.

Proposer un espace de jeu, des jouets et des activités adaptés à l'âge des enfants est un défi de taille pour nos équipes de la petite enfance. Au quotidien, elles accompagnent les tout-petits dans leurs découvertes et leurs explorations, en les laissant évoluer librement dans un espace sécurisé. C'est le sujet phare de la motricité libre qui sera au cœur du dossier de cette nouvelle édition.

Nouveau format plus pratique, nouvelles rubriques : vous avez découvert précédemment notre nouvelle gazette qui a fait peau neuve et qui souligne combien Draveil est attachée au bien-être de toutes les familles.

Bien conscient de la richesse que représente notre jeunesse, pour aujourd'hui comme pour demain, la Ville œuvre au quotidien afin d'accompagner nos enfants, dès le plus jeune âge dans les étapes clés de leur construction. C'est leur épanouissement qui guide chacune de nos décisions ; c'est notre engagement.

Très belle lecture à tous

Bien sincèrement

Richard Privat

Maire de Draveil

Vice-Président de la CA VYVS

Parents / Professionnels : ensemble !

Les questions-réponses

- **Je souhaite faire percer les oreilles de ma fille cet été. Peut-elle revenir à la crèche avec ses boucles temporaires ?**

Par mesure de sécurité, le port des bijoux est interdit en structure collective comme l'indique le règlement intérieur.

- **Je trouve que mon enfant suce trop sa tétine au cours de la journée : est-t-il possible de lui laisser uniquement lors de la sieste ?**

Les professionnels invitent les enfants à poser leur tétine pour parler, sur des temps de jeux ou lors des repas... Il faut savoir que la tétine reste un objet de réconfort lors des temps de séparation. Elle est donc laissée à disposition de l'enfant s'il en manifeste le besoin.



La Gazette
des Bout'choux

Faten HIDRI, Conseillère municipale
déléguée aux Affaires de la Petite Enfance

P. Lemoussu, DGA Enfance
V. Vayrac, Directrice de l'Enfance
V. Vitalino, Responsable Service Petite Enfance
N. Garçon, Responsable adjointe Service Petite Enf.

Comité de Rédaction

Sophie Sebban, Puéricultrice
Caroline Dupuy, Éducatrice de jeunes enfants
Béatrice Férault, Éducatrice de jeunes enfants
Sophie Rocca, Éducatrice de jeunes enfants

Service Communication

A. Fleckinger, Directrice Communication
Images © Freepik, © Adobestock



HOME TEAM LOGIN



Quoi de neuf dans le padlet ?

LE PADLET
Un outil numérique comme nouveau moyen de communication

GARDONS LE LIEN !



Notre padlet continue de s'enrichir, vous pouvez aller découvrir les nouveautés !

Recettes, vidéos... n'hésitez pas à « liker » en ajoutant un petit ♥ en bas de la publication.



CONNECTEZ VOUS !
Il vous suffit de cliquer **ICI** ou de flasher ce QR code


*
;-)
AH AH AH AH

Les mots d'enfants

S., 2 ans et demi dit : *Mon papa, c'est Christophe !*
La professionnelle demande : *et ta maman ?*
Ma maman d'Amour !!

L., 2 ans, enlève la mie de son morceau de pain et dit :
Tu vois, j'enlève la barbe !

Hi hi hi !



Des fleurs de saison !

Recyclons et fabriquons de jolies fleurs grâce aux bouteilles en plastique et à la technique de l'essoreuse à salade !

Pour cela, il faut :

- Découper le haut d'une bouteille en plastique en conservant le bouchon.
- Découper ensuite le plastique en forme de pétales de fleur.
- À l'aide d'une essoreuse à salade, dédiée uniquement à la peinture (acrylique de préférence), placer la fleur au fond du panier.
- Parsemer de grosses gouttes de peinture et fermer l'essoreuse.
- L'enfant peut alors tourner à l'aide de la manivelle....Admirez ensuite avec lui ce feu d'artifice de couleurs !

Collez un aimant au bouchon de la bouteille et vous obtiendrez ainsi un joli magnet printanier !



Dico de la Petite Enfance

M comme... Manipulations

À la maison, chez l'assistante maternelle ou en structure collective, les jeunes enfants aiment manipuler. L'enfant découvre le monde qui l'entoure en touchant, sentant et en mettant à la bouche. Au-delà du plaisir de transvasement, il fait des expériences avec ses mains !



L'idée est donc de répondre à un besoin mais pas uniquement...L'enfant va aussi découvrir et éveiller ses sens, développer sa créativité et son imagination. Il va également acquérir de la patience et de l'autonomie tout en améliorant sa motricité fine.

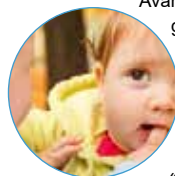
Voici des propositions de manipulation à adapter selon l'âge de votre enfant : des pâtes, de la semoule ou du riz non cuit, de la pâte à modeler ou à sel, du sable ou du sable magique, de l'eau, de la pâte fabriquée avec de la maïzena (recette disponible dans le padlet), des bouchons de bouteille de lait etc...

Ces animations peuvent se dérouler de différentes façons : au sol ou à table, sur un grand drap, avec des bassines, avec ou sans accessoires de dînette...

Il est possible de proposer des jeux intéressants avec peu de moyens et des choses simples à la portée de tous !

M comme... Morsure

Avant 3 ans, il peut arriver qu'un enfant morde son entourage. Adultes comme enfants peuvent être la cible des gencives aiguës et des dents de lait bien affûtées de nos tout-petits. En fonction de l'âge, la force de la morsure varie, les raisons qui poussent l'enfant à mordre également.



Avant 18 mois, le bébé découvre le monde qui l'entoure grâce à sa bouche. La succion est l'un des premiers réflexes qu'il acquiert. Il s'alimente en prenant le sein ou le biberon. Il est normal pour lui que la découverte de ce qui l'entoure passe par le contact buccal. C'est ainsi qu'il découvre les différentes textures et saveurs.

Tout ce qui est alors à sa portée est susceptible d'être « croqué ». Il ne mord donc pas avec l'intention d'infliger une morsure mais bien pour découvrir son environnement.

Après 18 mois, l'enfant ne sait pas encore gérer ses émotions par des mots. La morsure peut donc s'exprimer par un besoin d'attirer l'attention, d'exprimer de la colère, de la tristesse, de l'impatience ou de la frustration... Mordre sera alors pour lui un moyen d'extérioriser ses émotions et de libérer des tensions.

Dans tous les cas, cet acte ne doit jamais être banalisé.

LUMIÈRES SUR...

Mise en lumière des professions qui interviennent au quotidien ou ponctuellement auprès de vos enfants.
Découvrez les coulisses !

Les auxiliaires de puériculture

À DRAVEIL

33

Auxiliaires de Puériculture en structures Petite Enfance qui sont un maillon essentiel dans l'accompagnement de votre enfant (nourrisson à jeune enfant).

Au niveau national, ce métier est représenté à 98% par des femmes.

Ce professionnel intervient auprès des nourrissons ou de jeunes enfants et peut exercer en centre d'accueil permanent, aux consultations d'une PMI, en crèche ou halte-garderie, en maternité ou dans un service hospitalier. Pour devenir auxiliaire de puériculture, il faut être titulaire du DEAP (diplôme d'État d'auxiliaire de puériculture) qui s'obtient au bout d'une année d'étude, alternant formation théorique et stages pratiques.

En crèche ou en halte-garderie, son rôle principal est d'accueillir l'enfant et sa famille. Il est responsable d'un groupe de 5 à 8 enfants, âgés de 2 mois et demi à 3 ans et demi et leur assure une sécurité physique et psychologique en respectant leur rythme quotidien (repas, change, sommeil...). L'auxiliaire organise également des jeux et des activités d'éveil et apporte un soutien envers les familles qui en éprouvent le besoin. Il assure un milieu de vie sécurisant pour le groupe d'enfants en veillant à leur santé, leur sécurité, leur bien-être et leur épanouissement.

Ce professionnel est membre d'une équipe pluridisciplinaire placée sous la responsabilité d'un(e) infirmière-puéricultrice, d'un(e) infirmière ou d'un(e) éducateur de jeunes enfants et participe à l'élaboration et à la mise en place du projet pédagogique et éducatif de l'établissement.



Ce métier nécessite des qualités de la douceur, la patience, la bienveillance, l'esprit d'équipe, la créativité sans oublier une santé de fer...

si on parlait de...

LES FREINS BUCCAUX RESTRICTIFS : PARLONS-EN ...

Des freins de langue ou de lèvre parfois de joue, nous en avons tous. Ce sont des membranes qui servent à soutenir et à relier nos tissus et nos organes.

S'il est trop court ou trop serré, ce frein pose problème et gêne la mobilité de la langue. On parle alors de frein restrictif.

Ils peuvent avoir de nombreuses répercussions sur la santé de l'enfant et se manifester sous diverses formes :

Problème de succion et d'allaitement

Bébé ne parvient pas à prendre correctement le mamelon en bouche, la mobilité de sa langue est réduite, sa succion est inefficace...

Troubles de l'oralité

Problèmes liés à l'alimentation dès la diversification alimentaire avec des difficultés à mâcher, à déglutir et un risque de fausse route plus important. Les repas sont longs, les enfants se fatiguent et ne terminent pas leurs assiettes.

Difficulté de langage

Incapacité de parler clairement, cheveux sur la langue.

Problèmes digestifs liés à une mauvaise succion et une tendance à avaler plus d'air pouvant provoquer plus de rôtis, de gaz, de coliques ou de reflux.

Troubles ORL

L'enfant ouvre la bouche et respire par celle-ci et non par le nez. La respiration buccale augmente le risque de fatigue mais aussi de troubles ORL comme les angines, les otites...

Tensions physiques au niveau des cervicales et de la colonne vertébrale

L'enfant doit compenser et solliciter beaucoup plus sa mâchoire pouvant occasionner à long terme des scolioses, torticolis ou troubles musculo-squelettiques

Problèmes orthodontiques

Dents du bonheur à cause du frein de lèvre, dents de travers...

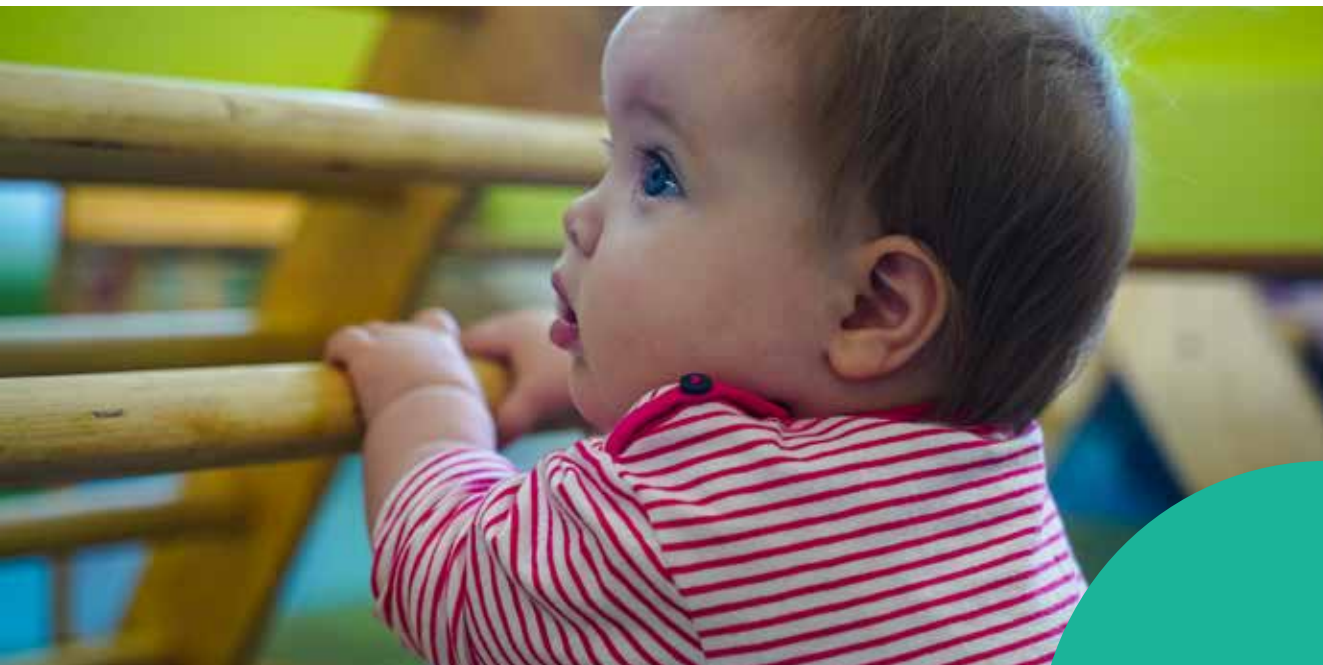
Lors d'une consultation, votre médecin examinera la bouche de votre bébé et va entre autres vérifier s'il présente un frein de langue, et/ou de lèvre, et/ou de joue. Si ces freins sont restrictifs, votre praticien peut vous conseiller de les faire enlever. Il existe deux méthodes : le ciseau ou le laser. Il vous mettra alors en relation avec un ORL spécialisé qui vous expliquera le déroulé de cette courte intervention et vous expliquera les exercices à faire avant et après l'opération.

Un suivi peut être également réalisé par un ostéopathe ou un orthophoniste.



S'il est trop court ou trop serré, ce frein pose problème et gêne la mobilité de la langue. On parle alors de frein restrictif.





LA MOTRICITÉ LIBRE

LA BASE DE
LA CONFIANCE EN SOI

La motricité libre

La base de la confiance en soi

LA MOTRICITÉ LIBRE... QU'EST-CE QUE C'EST ?

La motricité libre est un concept pédagogique qui date des années 60 et qui laisse le nourrisson libre de ses mouvements afin de lui permettre d'explorer son corps et son environnement proche, en toute confiance.

Ce concept est pratiqué dans la plupart des crèches, haltes garderies et chez les assistantes maternelles. Il peut surprendre parfois les parents qui ont le sentiment que les professionnel(le)s, assis(es) au sol, abandonnent les bébés sur les tapis.

EXPLICATIONS...

Mettre un bébé sur le ventre, l'assoir en le calant avec des tas de coussins pour qu'il ne tombe pas, essayer de le faire marcher alors même qu'il ne sait pas se mettre debout tout seul, sont des actions qui n'aident pas l'enfant mais au contraire le freinent dans ses acquisitions. Au lieu de lui faire « prendre de l'avance », cela risque de lui faire perdre sa confiance en lui et en ses capacités propres.

Rien ne sert de brûler les étapes : c'est en laissant l'enfant les franchir seul, à son rythme, les unes après les autres, qu'il progressera. **La qualité de cet équilibre et de ses appuis lui serviront toute sa vie.**

CONCRÈTEMENT, COMMENT CELA SE PASSE ?

Les bébés sont allongés sur le dos sur des tapis. Des jouets (de tailles, de formes et de textures variées) sont disposés à proximité pour les encourager à bouger, attraper, se retourner. Au travers de leurs observations, les professionnels(les) sont toujours présent(e)s pour donner un petit coup de pouce lors du premier « retournement » si un bébé est bloqué dans une position inconfortable.

Au fur et à mesure des acquisitions, l'environnement change : certains marchent à quatre pattes, d'autres commencent à se mettre debout et à faire quelques pas.

En tant que parent, voici quelques pistes pour vous aider à mettre en pratique la motricité libre à la maison et faciliter cette autonomie de mouvement pour votre tout-petit...

- Apprendre à observer votre enfant sans faire à sa place,
- Le laisser évoluer à son rythme en le laissant passer à l'étape suivante de manière autonome,
- Ne jamais le mettre dans une position qu'il n'a pas acquise seul (ne pas l'assoir),
- Privilégier un espace au sol adapté et sécurisé (exemple de tapis semi-rigides pour ne pas gêner ses mouvements),
- Bien choisir ses vêtements afin qu'ils n'entravent pas sa motricité et le laisser pieds-nus au maximum (voir gazette n°17),
- L'accompagner lors de ses découvertes, en restant à sa hauteur et en l'encourageant verbalement.

N'hésitez pas à encourager votre enfant lors de ses initiatives et à lui faire confiance.

LE YOUPALA EST MAUVAIS POUR L'ENFANT

Et pour cause, il est même interdit à la vente dans de nombreux pays comme par exemple le Canada. En France, il est déjà interdit dans les crèches et chez les assistantes maternelles. Les chutes dans les escaliers sont les causes les plus fréquentes d'accidents graves de Youpala, responsable de 40 % des traumatismes crâniens chez les enfants de moins de douze mois.

Au-delà de sa dangerosité, il est aussi un frein au développement. La nature est bien faite, si bébé ne sait pas encore marcher, c'est pour de bonnes raisons, le corps n'est pas encore prêt et le fait de le «forcer» peut laisser de graves séquelles sur le développement de ses muscles, articulations, sur son équilibre et même sur sa capacité visuelle (l'exploration du monde qui l'entoure ne se faisant pas comme elle devrait). Le youpala n'aide pas bébé à marcher plus tôt, bien au contraire, puisqu'il ne trouve pas son centre de gravité et son équilibre tout seul.



Les différentes étapes de la motricité libre

© Département du Val de Marne (94)



LA POSITION ASSISE

Pourquoi ne pas assoir un bébé qui ne le fait pas seul ?

En observant votre bébé, vous remarquerez qu'il pleure en position allongée (sur le dos ou sur le ventre), qu'il cherche à relever sa tête comme s'il voulait s'asseoir, semble ravi d'être assis sur vos genoux. Vous pensez alors bien faire en le calant avec des coussins en position assise. Parfois, on a aussi peur que bébé s'ennuie, on veut l'aider à grandir, qu'il ait les deux mains libres pour jouer et qu'il puisse mieux voir le monde qui l'entoure. On croit vraiment bien faire mais un bébé installé en position assise trop tôt a d'abord peur de tomber donc il se raidit pour éviter la chute. Il n'est pas prêt au niveau musculaire. Certains prennent de mauvaises postures, assis sur leur bassin soit trop en avant, soit trop en arrière, soit le dos trop arrondi, soit trop raide. Ils évitent de bouger, même parfois de tourner la tête, pour ne pas être en déséquilibre.

Parfois même, ils peuvent rester bloqués dans une position inconfortable sans réussir à s'en défaire seuls et ainsi devenir dépendants de l'adulte.

En cherchant lui-même comment faire pour arriver en position assise, votre bébé réalisera des apprentissages fondamentaux.

LA CARIE DU BIBERON

Pour poursuivre sur le thème de l'hygiène bucco-dentaire, un article sur la carie précoce de l'enfant.

MÉDICALEMENT APPELÉE CARIE PRÉCOCE DE L'ENFANT

Elle se caractérise par l'apparition de carie sur les incisives du haut et peut se répandre sur les autres dents. Elle survient chez le très jeune enfant entre 18 mois et 3 ans.

EN CAUSE, LE SUCRE

La carie du biberon est causée par une exposition fréquente des dents pendant de longues périodes à des liquides sucrés (sodas, jus de fruits, lait sucré).

À toute heure de la journée, le sucre est néfaste pour les dents, mais il l'est particulièrement au moment de s'endormir... En effet, les sécrétions acides de la digestion sont diminuées et le liquide stagne dans la bouche puisque l'enfant n'avale pas tout de suite.



Au début suite à une simple érosion les dents ont une apparence de craie blanche.

Puis au 2^e stade, des taches brunes apparaissent sur les dents pouvant aller jusqu'à la perte d'une partie ou de la totalité de la couronne dentaire.

EN CAS D'INFECTION

Des abcès peuvent se développer. Dans les cas graves, la perte des dents peut avoir des répercussions sur la dentition définitive (mauvais positionnement nécessitant un appareil dentaire) mais également sur le langage avec des problèmes de prononciation et une répercussion sur la psychologie de l'enfant (problème esthétique).

Cette carie peut entraîner chez l'enfant l'apparition de douleurs, une certaine irritabilité et des troubles du sommeil.



CONSEILS DE PRÉVENTION

- **Habituer l'enfant à s'endormir sans biberon à disposition.**
- L'habituer à **se calmer seul**
- L'habituer à **boire de l'eau nature** (pas de biberon de liquide sucré)
- **Examiner régulièrement les dents** et effectuer une visite chez le dentiste à partir de 2 ans.
- Habituer l'enfant au **brossage dès l'apparition des dents** avec une brosse adaptée (cf Gazette n°17). *



sélection jeux

en lien avec le dossier en page 7

Les coups de cœur des Bout'choux !



Chaque numéro sera l'occasion de vous présenter des livres ou des jouets sélectionnés par un enfant accueilli en crèche ou chez une assistante maternelle...



**Aujourd'hui,
Nathan (16 mois)
et Kim (18 mois)
ont décidé de
vous parler de...**



Jeux de ventouses

Jeux de ventouses que l'enfant peut manipuler, mettre à la bouche, faire des constructions, assembler, tester sa force.



Animaux magnétiques

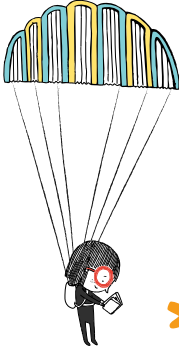
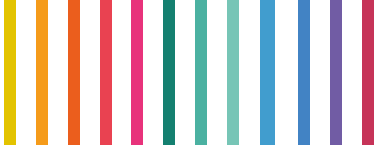
Les enfants peuvent reconstituer des animaux ou en inventer aussi. Ce jeu stimule leur créativité, leur imagination et leur dextérité. Il ne met pas l'enfant en échec.



Labyrinthe aimanté

L'enfant exerce sa motricité fine, apprend à tenir un petit crayon. Ces jeux favorisent la concentration et la coordination main-œil.





*Besoin
d'aventures ?*

**Le Service Patrimoine
de la Ville
vous propose
des parcours
à découvrir
en famille !**

www.draveil.fr
Cadre de Vie

*Belles
vacances !*

DRAVEIL
Entre Seine & forêt de Sénart,
un patrimoine préservé

(re)découvrir.

LISTE NON EXHAUSTIVE
Château de Villiers
Château de Paris-Jardins
Chapelle Sainte-Hélène
Fontaine au trésor
Allée Louis XIV
Forêt de Sénart
Pavillon de Chasse de Champrosay
Château du Pont-Claudon
Maison d'Alphonse Daudet
Église Saint-Rémy
Maison du Patrimoine et de la Culture
Maison Chassée

VILLE DE Draveil
Suivez-nous sur [draveil.fr](https://www.draveil.fr)

**CIRCUITS
DÉCOUVERTES
DÉTAILLÉS**

scannez-moi !

